

2022 한국외국어대학교  
자체평가보고서

2023. 2. 1.



**한국외국어대학교**  
HANKUK UNIVERSITY OF FOREIGN STUDIES

# 목 차

## I. 서 론

1. 자체평가의 목적 .....	1
2. 자체평가의 내용 .....	1
3. 자체평가 조직 및 역할 .....	3

## II. 평가결과

### 1. 대학경영

1.1. 발전계획 및 특성화 .....	6
1.2. 기숙사 확보 현황 .....	8
1.3. 강사 보수수준 .....	9
1.4. 기술이전 수입 .....	10
1.5. 산학협력 수익 .....	11

### 2. 교육재정

2.1. 등록금 대비 교육비 환원율 .....	12
2.2. 등록금 대비 장학금 비율 .....	13
2.3. 수익용 기본재산 확보율 .....	14
2.4. 세입 중 법인전입금 비율 .....	15
2.5. 학생당 도서자료 구입비 .....	16

### 3. 교육여건

3.1. 전임교원 확보율	
3.1.1. 학생정원 기준 전임교원 확보율 .....	17
3.1.2. 재학생 기준 전임교원 확보율 .....	18
3.2. 교원 강의 담당 비율 .....	19
3.3. 강의규모 적절성 .....	21
3.4. 재학생당 총 강좌수 .....	22
3.5. 성적분포	
3.5.1. 성적분포 현황 .....	23
3.5.2. 성적분포 적절성 .....	24
3.6. 해외대학과의 학점교류 .....	25

4. 교육성과	
4.1. 정원내 신입생 총원율 .....	26
4.2. 정원내 재학생 총원율 .....	27
4.3. 중도탈락률 .....	28
4.4. 외국인 유학생 중도탈락률 .....	29
4.5. 졸업생 취업률 .....	30

5. 연구 성과	
5.1. 전임교원 1인당 국내학술지 논문 실적 .....	32
5.2. 전임교원 1인당 국제학술지 논문 실적 .....	33
5.3. 전임교원 1인당 저역서 실적 .....	34
5.4. 전임교원 1인당 교내연구비 수혜실적 .....	35
5.5. 전임교원 1인당 교외연구비 수혜실적 .....	36

Ⅲ. 종합 및 논의 .....	37
------------------	----

[부록] 연도별 실적 .....	40
-------------------	----



# 2022 한국외국어대학교 자체평가보고서



# I. 서론

## 1. 자체평가의 목적

세계 각국은 국가 경쟁력 강화를 위하여 고등교육의 경쟁력을 확보하고 고등교육기관이 국제적 수준으로 도약할 수 있는 전략을 수립·추진하고 있다. 그리하여 다양한 유형의 고등교육 평가를 통해 대학교육의 질적 수준을 향상하기 위한 자율적인 노력을 하고 있다.

2000년대 이후 사회 전 분야에서 진행되고 있는 국제화는 국내 고등교육의 질을 세계 수준으로 끌어올려야 한다는 논의를 불러일으켰다. 지식기반사회에서 유능한 인재 육성이 국가 경쟁력의 중요한 척도 중 하나로 인식되었고, 세계 각국은 고등교육의 엄격한 질 관리 체제를 도입하였다. 이에 우리 정부도 「고등교육법」에 자체평가에 대한 근거를 마련하여 대학이 교육과 연구, 조직과 운영, 시설과 설비 등에 관한 사항을 스스로 점검하고 평가하여 그 결과를 공시하도록 규정하였다. 우리 대학은 고등교육법에 근거하여 「자체평가규정」을 제정하여 2년마다 1회 이상 자체평가를 실시하도록 하고, 2019년부터 매년 자체평가를 시행하고 있다.

2020년대 정부의 고등교육 정책 기조는 학령인구 감소 등의 인구구조 변화와 4차 산업혁명 대응을 위해 대학의 자율 혁신을 지원하며, 대학의 규모를 적정화하고 교육의 질을 높이는 데 있다. 이에 따라 교육부는 대학이 급속한 변화에 대응하여 자율적으로 특성화를 추진하고 핵심 인재를 양성할 수 있도록 정원 조정에 대한 대학의 자율성을 확대하는 내용의 학생정원 조정계획을 수립할 예정이다.

급변하는 사회 변화의 흐름을 따라가지 못하면 경쟁에서 도태될 것이다. 우리 대학은 자체평가를 통해 대학의 역량을 객관적으로 평가하고 타 대학과의 비교 분석을 통해 장기 발전계획 수립을 위한 기초로 삼고자 한다. 자체평가를 통해 강점은 강화하고 약점은 보완, 개선하여 우리 대학의 특성화를 강화하고 자율적인 발전을 도모하여 대학 역량을 극대화하는 것을 목표로 하고 있다.

## 2. 자체평가의 내용

우리 대학 자체평가는 각종 대외 평가(한국대학교육협의회 기관평가인증, 중앙일보 대학종합평가 등)의 평가항목을 바탕으로 그 내용을 구성하였다. 자체평가는 대학에 필수적인 대학경영, 교육재정, 교육여건, 교육성과, 연구성과의 5개 영역과 26개 평가지표로 구성하여 실시하였다.

자체평가 전 영역에 대한 평가는 「발전계획 및 특성화」 지표를 제외하고 모든 부분에 대하여 대학정보공시를 기반으로 한 정량평가 결과이다. 정량평가는 지표별로 2020~2022년<sup>1)</sup> 3년간 대학정보공시 자료를 활용하여 우리 대학 실적에 대한 시계열 분석을 실시하고, 2022년 공시자료를 기준으로 서울 소재 5개 사립대학<sup>2)</sup>과의 비교평가를 하였다.

자체평가는 전년 대비 시계열 증감 비교와 경쟁대학 평균 대비 비교 평가를 하였다. 시계열 평가를 통해 지표 항목별 증감 추이 및 교육 자원 배분 현황을 파악하였다. 경쟁대학 비교 평가는 매우우수(S), 우수(A), 보통(B), 개선필요(C)로 세분화하여 각 지표 항목별 우리 대학의 강·약점을 분석하였으며 이를 통해 집중 관리 지표를 도출하고 학내 의견수렴 및 개선방안 논의를 위한 초석을 마련하였다.

1) 졸업생 취업률 지표에 한하여 2019~2021년 공시자료 활용(타 대학 비교 분석은 2021년 공시자료 기준으로 실시)

2) 경희대학교, 서강대학교, 연세대학교, 이화여자대학교, 중앙대학교



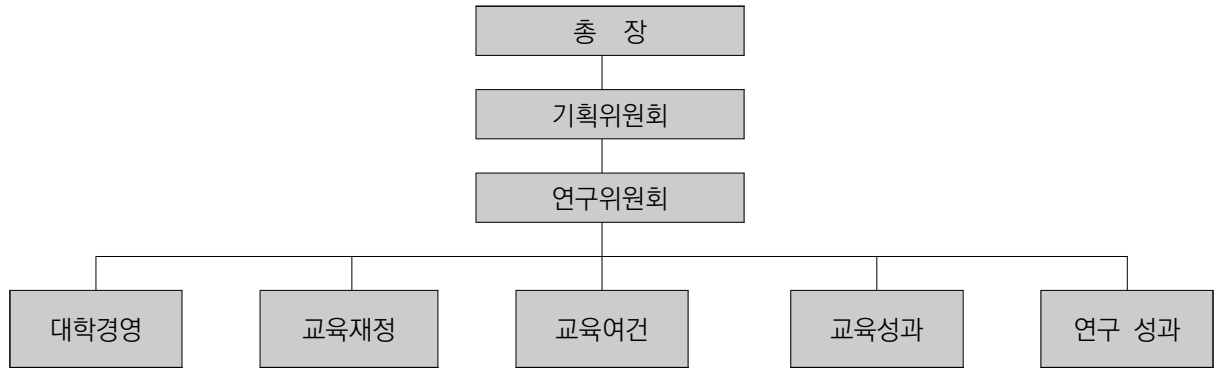
<2022년 자체평가 지표>

평가영역	평가지표	기관평가인증	언론사평가
1. 대학경영	1.1. 발전계획 및 특성화	○	-
	1.2. 기숙사 확보 현황	○	○
	1.3. 강사 보수수준	○	-
	1.4. 기술이전 수입	○	○
	1.5. 산학협력 수익	△	○
2. 교육재정	2.1. 등록금 대비 교육비 환원율	○	○
	2.2. 등록금 대비 장학금 비율	○	○
	2.3. 수익용 기본재산 확보율	△	-
	2.4. 세입 중 법인전입금 비율	○	-
	2.5. 학생당 도서자료 구입비	○	○
3. 교육여건	3.1. 전임교원 확보율	○	○
	3.2. 교원 강의담당 비율	○	-
	3.3. 강의규모 적절성	△	○
	3.4. 재학생당 총 강좌 수	△	-
	3.5. 성적분포(성적분포 적절성)	△	-
	3.6. 해외대학과의 학점교류	-	○
4. 교육성과	4.1. 정원내 신입생 충원율	○	-
	4.2. 정원내 재학생 충원율	○	-
	4.3. 중도탈락률	-	○
	4.4. 외국인 유학생 중도탈락률	-	○
	4.5. 졸업생 취업률(유지취업률 포함)	○	○
5. 연구성과	5.1. 전임교원 1인당 국내학술지 논문 실적	○	○
	5.2. 전임교원 1인당 국제학술지 논문 실적	○	○
	5.3. 전임교원 1인당 저역서 실적	○	○
	5.4. 전임교원 1인당 교내연구비 수혜실적	○	○
	5.5. 전임교원 1인당 교외연구비 수혜실적	○	○

※ ○: 직접 평가지표, △: 간접 평가지표



### 3. 자체평가 조직 및 역할



평가 조직	역 할
자체평가기획위원회	<ul style="list-style-type: none"> <li>기본방향과 전략 수립</li> <li>대학구성원의 인식 제고 및 참여 유도</li> <li>자체평가 결과에 따른 자문</li> </ul>
자체평가연구위원회 및 집필위원	<ul style="list-style-type: none"> <li>자체진단 평가시행과 진단</li> <li>보고서 작성을 위한 자료수집 및 정리</li> <li>자체평가보고서 집필 방향 설정 및 집필</li> </ul>

#### □ 자체평가 기획위원회

직 책	직 위	성 명	직 책	직 위	성 명
위원장	총 장	박정운	위 원	행정지원처장(서울, 글로벌)	김봉철
부위원장	부총장(서울)	김태성		입학처장	정석오
	부총장(글로벌)	정상철		국제교류처장	양재완
위 원	기획조정처장	김광호		대외협력처장	가정준
	교무처장(서울, 글로벌)	윤성우		정보지원처장	이윤석
	학생·인재개발처장(서울)	김민정		연구산학협력단장	김재욱
	학생·인재개발처장(글로벌)	오세홍			

#### □ 자체평가 연구위원회 및 집필위원

직 책	분 과	직위/소속	성 명	직 책	분 과	직위/소속	성 명
위원장	총 괄	기획조정처장	김광호	위 원	교육여건	평가감사팀	박민지
부위원장	총 괄	평가감사팀장	권윤기	위 원	교육성과	평가감사팀	이인영
위 원	대학경영	전략기획팀	구원희	위 원	연구성과	평가감사팀	이누리
위 원	교육재정	예산조정팀	황윤정	간 사	총 괄	평가감사팀	박민지





▣ 자체평가 결과 요약 (비교대학 평균 대비 백분율 비교)

S: 매우우수, A: 우수, B: 보통, C: 개선필요

평가영역	평가지표	타 대학 평균(A)	한국외대 (B)	타 대학 대비 실적 [(B-A)/A*100]	평가등급	
1. 대학경영	1.1. 발전계획 및 특성화	-	-	-	-	
	1.2. 기숙사 확보 현황(%)	21.12	18.81	-10.9	B	
	1.3. 강사 보수수준(원)	58,723	52,030	-11.4	B	
	1.4. 기술이전 수입	건당(천원)	44,715	67,819	51.7	S
		과학기술교수당(천원)	7,859	4,472	-43.1	C
1.5. 과학기술교수당 산학협력 수익(천원)	88,671	85,987	-3.0	B		
2. 교육재정	2.1. 등록금 대비 교육비 환원율(%)	222.54	159.61	-28.3	B	
	2.2. 등록금 대비 장학금 지급률(%)	20.47	15.59	-23.9	B	
	2.3. 수익용 기본재산 확보율(%)	80.94	127.25	57.2	S	
	2.4. 세입 중 법인전입금 비율(%)	3.10	0.95	-69.5	C	
	2.5. 학생당 도서자료 구입비(천원)	191.27	130.65	-31.7	C	
3. 교육여건	3.1. 전임교원 확보율	학생정원 기준(%)	80.89	83.96	3.8	A
		재학생 기준(%)	70.57	75.76	7.4	A
	3.2. 교원 강의담당 비율	전임교원(%)	54.93	48.07	-12.5	B
		비전임교원 중 강사(%)	68.63	66.86	-2.6	B
	3.3. 강의규모 적절성(점)	0.327	0.352	7.5	A	
	3.4. 재학생당 총 강좌수(%)	33.46	45.92	37.2	A	
	3.5. 성적분포 적절성(점)	0.215	0.286	33.0	A	
3.6. 해외대학과의 학점교류	파견(%)	1.10	1.98	80.2	S	
	유치(%)	4.91	3.91	-20.4	B	
4. 교육성과	4.1. 정원내 신입생 충원율(%)	99.60	99.44	-0.2	B	
	4.2. 정원내 재학생 충원율(%)	101.36	101.41	0.1	B	
	4.3. 중도탈락률(%)*	3.07	3.60	▽17.5	B	
	4.4. 외국인 유학생 중도탈락률(%)*	4.04	6.35	▽57.1	C	
	4.5. 졸업생 취업률	순수취업률(%)	68.14	62.49	-8.3	B
유지취업률(%)		86.22	83.20	-3.5	B	
5. 연구성과	5.1. 교원당 국내학술지 논문실적(편)	0.482	0.736	52.8	S	
	5.2. 교원당 국제학술지 논문실적(편)	0.683	0.252	-63.1	C	
	5.3. 교원당 저·역서 실적(편)	0.073	0.148	104.3	S	
	5.4. 교원당 교내연구비 수혜실적(천원)	11,346	6,909	-39.1	C	
	5.5. 교원당 교외연구비 수혜실적(천원)	155,925	34,144	-78.1	C	

※ S: 5개, A: 5개, B: 13개, C: 7개 지표(총 30개 지표)

※ 4.3. 및 4.4. 중도탈락률 지표는 실적 우세 시 △, 실적 열세 시 ▽ 표기함



### Ⅲ. 종합 및 논의

#### 1. 대학경영

##### □ 자체평가 결과

- 우리 대학은 학령인구 감소, 4차 산업혁명에 따른 사회적 수요변화 등 급변하는 교육환경에 대응하기 위하여 2020년 「외대비전 2028」을 수립하였고 ‘미래 시대를 선도하는 글로벌 창의 융합 인재’를 육성하기 위한 글로벌 융복합 교육시스템을 구현하고자 노력하고 있음
- 코로나19 상황 완화로 인하여 기숙사 수용률이 증가하고 각종 프로그램과 사업이 활성화되어 산학 협력 수입이 증가하는 등 일부 지표가 개선된 수치를 보이고 있음
- 그러나 서울캠퍼스의 부족한 기숙 환경, 어려운 재정 여건, 인문사회학에 치중되어있는 학문 구조 등이 관련 지표 개선의 근본적 장애물로 작용하고 있음

##### □ 발전 방향

- 개별 지표 개선을 위한 단기적 접근보다는 장기적으로 발전계획의 내용 중 하나인 학사구조 개편을 통한 교육·연구환경 개선이 선행되어야 함
- 우리 대학의 강점인 어문학, 지역학 위주의 학문에서 벗어나 첨단분야 및 문화산업예술분야로 교육 범위를 확대하고, 학문간 경계를 허무는 융복합 교육이 가능하도록 학사구조를 개편하고 관련분야의 인력을 확보한다면, 현재의 한정된 연구산학협력 범위가 비약적으로 확대되어 궁극적으로는 재원 확보의 다변화를 실현할 수 있음

#### 2. 교육재정

##### □ 자체평가 결과

- 수익용 기본재산 확보율과 세입 중 법인전입금 비율이 전년 대비 감소 추세에 있으며, 향후 법인 부담의 확대를 위하여 자체적으로 수립한 재정 여건 개선계획의 이행 노력이 필요함
- 등록금 수입 감소 등 재정보화가 어려운 상황 속에서도 예산을 합리적으로 편성, 집행하여 교육과 연구 활동의 효율성을 증진한 결과, 교육비 환원율과 장학금지급률, 학생당 도서자료 구입비가 상승하는 추이를 보이고 있음

##### □ 발전 방향

- 재정 수입 확대를 위해 정부 및 외부기관과 협력하여 다양한 사업을 수주하고, 발전기금 모금, 연구 협력 확대, 체계적인 교육과정과 시스템, 비전이 갖춰진 신규학과 신설 등을 통해 다양하게 재원 확보 방안을 모색할 계획임
- 재정건전성 제고를 통해 재원의 낭비를 막고 합리적인 자원 분배를 시행하여 경비 절감 및 교육과 연구지원을 위한 안정적인 교육비 투자를 강화할 필요가 있음



### 3. 교육여건

#### □ 자체평가 결과

- 전임교원 수가 감소 추세에 있음에 따라 전임교원 확보율 및 전임교원 강의 담당 비율이 지속하여 감소하고 있으며, 강의 담당을 기타 교원으로 대체함에 따라 비전임교원 담당 강의 중 강사 담당 학점 비율이 감소함
- 우리 대학은 주요대학과 비교하여 재학생 수 대비 충분한 강의를 개설하고 있음. 우리 대학 특성상 30명 이하 소규모 강좌 수가 전체 강의의 65.5%에 달해 강의규모의 적절성 지수도 높은 수준으로 유지하고 있음
- 코로나19로 인해 학생의 해외 교류가 어려워짐에 따라 파견 교환학생 비율은 예년 대비 낮은 수준에 머물러 있음. 반면, 유치 교환학생 비율은 2021년 큰 폭으로 감소하였다가 2022년 회복세를 보임

#### □ 발전 방향

- 학령인구 감소와 4차 산업혁명 시대 도래 등 교육환경 변화에 대처하기 위한 학제 개편을 시행함에 따라 기존 교원의 배치 및 신입교원 채용 등 교원 수급 계획을 수립하여야 함
- 우리 대학의 특성상 소규모 강의의 운영이 필수적이지만, 대학의 재정 상황에 비추어 적정 규모를 유지할 수 있도록 교과목 특성(이론, 회화, 실습 등)에 맞는 운영 방안을 마련해야 할 것임
- 코로나19로 정체되었던 해외 교류 수요에 즉각 대응할 수 있도록 해외 교류 기관과의 협력 체계를 유지하고 원어강의, 한국어 교육 등 교환학생 유치를 위한 지원 방안 모색이 필요함

### 4. 교육성과

#### □ 자체평가 결과

- 정원내 신입생 충원율 및 정원내 재학생 충원율은 전국 대학과 수도권대학 평균을 상회하고 있으나, 주요 대학 대비 중하위권에 해당하는 수준이므로 우수한 신입생을 유치하고 재학생 대상 지원 프로그램 강화할 필요가 있음
- 2022년 중도탈락률은 전년 대비 하락하였으나, 주요 대학 중도탈락률 대비 높은 수준으로 학생의 만족도 향상 및 중도 이탈 방지를 위한 제도 마련이 필요함
- 외국인 유학생 중도탈락률이 주요 대학 대비 높은 수준임. 특히 2022년 기준 외국인 유학생 중도탈락률이 교육국제화역량 인증기준인 6%를 초과하여 유학생 대상 학사 및 생활 관리가 요구됨
- 취업률 및 유지취업률이 주요 대학 대비 낮은 수준으로 학생의 취업 및 창업에 실질적으로 도움이 되는 취·창업 프로그램을 확대할 필요가 있음

#### □ 발전 방향

- 신·재학생 충원율 및 학생 만족도를 제고하고 중도탈락률을 개선하기 위하여 학사제도, 교육환경, 교수법 등의 혁신을 통해 교육과정 내실화를 이루어내야 함
- 국제교류처를 중심으로 외국인 유학생 초기 정착과 학습 능력 신장을 위한 다양한 프로그램을 제공하고 있으나, 보다 정교한 지원체계 구축 및 프로그램 마련이 요구됨
- 교육의 직접 수요자인 재학생 외에도 학부모·동문·산업체 등 교육 간접수요자 대상으로도 만족도 조사를 시행하고 있으며, 해당 결과를 체계적으로 분석·환류하여 교육의 질 제고 및 서비스 품질 향상에 활용할 필요가 있음



## 5. 연구 성과

### □ 자체평가 결과

- 우리 대학 교원의 연구실적은 최근 3년 소폭의 증가 추세에 있음. 비교대학에서도 동일하게 증가 추세가 나타나는 가운데 비교대학이 국제논문의 발간 비율(교원당 0.642편)이 우세한 것과 대조적으로 우리 대학은 국내논문의 발간 비율(교원당 0.746편)이 월등히 높음
- 교내연구비와 교외연구비는 최근 3년 지속 증가하였으나, 비교대학의 경우 교내연구비 규모가 교외 연구비의 7.2% 수준인 반면 우리 대학은 23.1%를 구성하여 전체 연구비 확대에 한계로 작용함

### □ 발전 방향

- 연구 성과를 분석하고 합리적인 성과 보상 시스템을 실행하여 도전적인 연구 분위기를 조성할 수 있도록 데이터 기반 정책 수립과 행·재정 절차의 선진화가 요구됨
- 양보다는 질적 평가 도구를 도입하여 연구 기여도에 연계한 합리적 보상을 시행하고, 신진 연구자 발굴·관리, 연구자에 대한 지원 및 홍보 노력을 보다 강화하여야 함

