

2021 한국외국어대학교
자체평가보고서

2021. 12. 23.



한국외국어대학교
HANKUK UNIVERSITY OF FOREIGN STUDIES

목 차

I. 서 론

1. 자체평가의 목적	1
2. 자체평가의 내용	1
3. 자체평가 조직 및 역할	3

II. 평가결과

1. 대학경영

1.1. 발전계획 및 특성화	6
1.2. 기숙사 확보 현황	8
1.3. 강사 보수수준	9
1.4. 기술이전 수입	10
1.5. 산학협력 수익	11

2. 교육재정

2.1. 등록금 대비 교육비 환원율	12
2.2. 등록금 대비 장학금 비율	13
2.3. 수익용 기본재산 확보율	14
2.4. 세입 중 법인전입금 비율	15
2.5. 학생당 도서자료 구입비	16

3. 교육여건

3.1. 비전임교원 담당 학점 대비 강사 담당 학점 비율	17
3.2. 전임교원 확보율	
3.2.1. 학생정원 기준 전임교원 확보율	18
3.2.2. 재학생 기준 전임교원 확보율	19
3.3. 강의규모 적절성	20
3.4. 재학생당 총 강좌수	21
3.5. 성적분포	
3.5.1. 성적분포 현황	22
3.5.2. 성적분포 적절성	23
3.6. 해외대학과의 학점교류	24

4. 교육성과	
4.1. 정원내 신입생 총원율	25
4.2. 정원내 재학생 총원율	26
4.3. 중도탈락률	27
4.4. 외국인 유학생 중도탈락률	28
4.5. 졸업생 취업률	29

5. 연구 성과	
5.1. 전임교원 1인당 국내학술지 논문 실적	31
5.2. 전임교원 1인당 국제학술지 논문 실적	32
5.3. 전임교원 1인당 저역서 실적	33
5.4. 전임교원 1인당 교내연구비 수혜실적	34
5.5. 전임교원 1인당 교외연구비 수혜실적	35

Ⅲ. 종합 및 논의	36
------------------	----

[부록] 연도별 실적	38
-------------------	----



2021 한국외국어대학교 자체평가보고서

I. 서론

1. 자체평가의 목적

세계 각국은 국가 경쟁력 강화를 위하여 고등교육의 경쟁력을 확보하고 고등교육기관이 국제적 수준으로 도약할 수 있는 전략을 수립·추진하고 있다. 그리하여 다양한 유형의 고등교육 평가를 통해 대학교육의 질적 수준을 향상하기 위한 자율적인 노력을 하고 있다.

2000년대 이후 사회 전 분야에서 진행되고 있는 국제화는 국내 고등교육의 질을 세계 수준으로 끌어올려야 한다는 논의를 불러일으켰다. 지식기반사회에서 유능한 인재 육성이 국가 경쟁력의 중요한 척도 중 하나로 인식되었고, 세계 각국은 고등교육의 엄격한 질 관리 체제를 도입하였다. 이에 우리 정부도 「고등교육법」에 자체평가에 대한 근거를 마련하여 대학이 교육과 연구, 조직과 운영, 시설과 설비 등에 관한 사항을 스스로 점검하고 평가하여 그 결과를 공시하도록 규정하였다. 우리 대학은 고등교육법에 근거하여 「자체평가규정」을 제정하여 2년마다 1회 이상 자체평가를 실시하도록 하고, 2019년부터 매년 자체평가를 시행하고 있다.

2020년대 정부의 고등교육 정책 기조는 학령인구 감소 등의 인구구조 변화와 4차 산업혁명 대응을 위해 대학의 자율 혁신을 지원하며, 대학의 규모를 적정화하고 교육의 질을 높이는 데 있다. 최근 서울대학교의 장기발전 계획 보고서에 따르면 문·이과 통합교육을 실시하고 학부 정원 감축을 추진한다고 한다. 특히 어문계열 학과가 상당수 감소될 것으로 예상하고 있어 우리 대학에 시사하는 바가 크다고 할 수 있다.

급변하는 사회에서 변화의 흐름에 따라가지 못하면 경쟁에서 도태될 것이다. 매년 자체평가를 통해 우리 대학을 객관적으로 평가하고 타 대학과의 비교 분석을 통해 장기 발전계획 수립을 위한 기초로 삼고자 한다. 자체평가를 통해 강점은 강화하고 약점은 보완, 개선하여 대학의 역량을 세계적 수준으로 극대화하는 것을 목표로 하고 있다.

2. 자체평가의 내용

우리 대학 자체평가는 각종 대외 평가(한국대학교육협의회 기관평가인증, 교육부 기본역량진단 등)의 평가항목을 바탕으로 그 내용을 구성하였다. 자체평가는 대학에 필수적인 평가 준거(전임교원 확보율, 정원내 신입생 충원율, 정원내 재학생 충원율, 기숙사 확보율, 교육비 환원율, 장학금 비율)를 포함하여 5개 영역, 26개 평가 부문에 걸쳐 진행되었다.

자체평가 전 영역에 대한 평가는 「발전계획 및 특성화」 항목을 제외하고 모든 부분에 대하여 대학 정보공시를 기반으로 한 정량평가의 결과이다. 정량평가는 지표별로 2019~2021년 3년간 대학정보공시 자료를 활용하여 우리 대학 실적에 대한 시계열 분석을 실시하고, 2021년 공시자료를 기준으로 서울 소재 5개 사립대학¹⁾과의 비교평가를 하였다.

자체평가는 전년 대비 시계열 증감 비교와 경쟁대학 평균 대비 비교 평가를 하였다. 시계열 평가를 통해 지표 항목별 증감 추이 및 교육 자원 배분 현황을 파악하였다. 경쟁대학 비교 평가는 매우우수(S), 우수(A), 보통(B), 개선필요(C)로 세분화하여 각 지표 항목별 우리 대학의 강·약점을 분석하였으며 이를 통해 집중 관리 지표를 도출하고 학내 의견수렴 및 개선방안 논의를 위한 초석을 마련하였다.

1) 경희대학교, 서강대학교, 연세대학교, 이화여자대학교, 중앙대학교

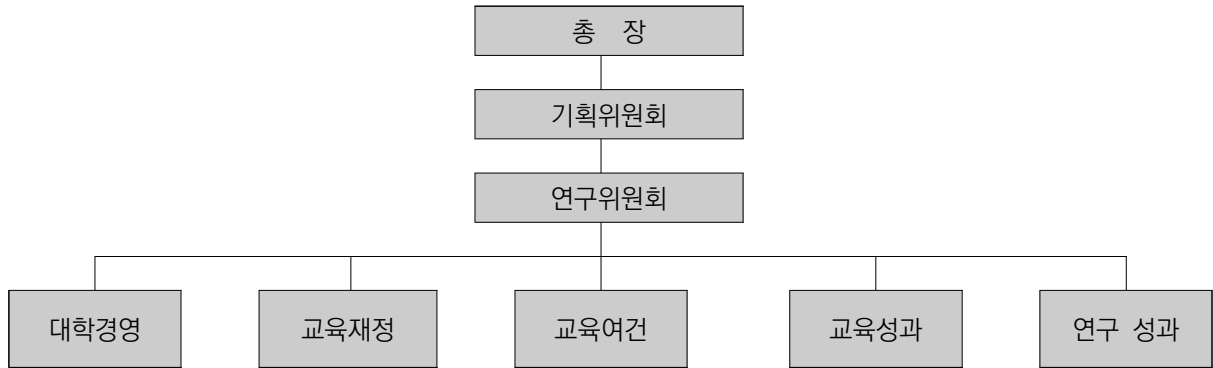


〈2021년 자체평가 지표〉

평가영역	평가지표	기본역량진단	기관평가인증	언론사평가
1. 대학경영	1.1. 발전계획 및 특성화	○	○	-
	1.2. 기숙사 확보 현황	-	○	○
	1.3. 강사 보수수준	○	○	-
	1.4. 기술이전 수입	-	○	○
	1.5. 산학협력 수익	△	△	○
2. 교육재정	2.1. 등록금 대비 교육비 환원율	○	○	○
	2.2. 등록금 대비 장학금 비율	-	○	○
	2.3. 수익용 기본재산 확보율	△	△	-
	2.4. 세입 중 법인전입금 비율	○	○	-
	2.5. 학생당 도서자료 구입비	△	○	○
3. 교육여건	3.1. 비전임교원 담당 학점 대비 강사 담당 학점 비율	○	-	-
	3.2. 전임교원 확보율	○	○	○
	3.3. 강의규모 적절성	○	△	○
	3.4. 재학생당 총 강좌 수	○	△	-
	3.5. 성적분포(성적분포 적절성)	△	○	-
	3.6. 해외대학과의 학점교류	-	-	○
4. 교육성과	4.1. 정원내 신입생 총원율	○	○	-
	4.2. 정원내 재학생 총원율	○	○	-
	4.3. 중도탈락률	-	-	○
	4.4. 외국인 유학생 중도탈락률	-	-	○
	4.5. 졸업생 취업률(유지취업률 포함)	○	○	○
5. 연구성과	5.1. 전임교원 1인당 국내학술지 논문 실적	-	○	○
	5.2. 전임교원 1인당 국제학술지 논문 실적	-	○	○
	5.3. 전임교원 1인당 저역서 실적	-	○	○
	5.4. 전임교원 1인당 교내연구비 수혜실적	-	-	○
	5.5. 전임교원 1인당 교외연구비 수혜실적	-	○	○



3. 자체평가 조직 및 역할



평가 조직		역 할
자체평가기획위원회		<ul style="list-style-type: none"> 기본방향과 전략 수립 대학구성원의 인식 제고 및 참여 유도 자체평가결과에 따른 자문
자체평가연구위원회	집필 위원	<ul style="list-style-type: none"> 자체진단 평가시행과 진단 보고서 작성을 위한 자료수집 및 정리 자체평가보고서 집필 방향 설정 및 집필

○

□ 자체평가기획위원회

직 책	직 위	성 명	직 책	직 위	성 명
위원장	총 장	김인철	위 원	행정지원처장(서울)	곽선주
부위원장	부총장(서울)	윤석만		행정지원처장(글로벌)	김상헌
	부총장(글로벌)	신정환		입학처장	양재완
위 원	기획조정처장	이태욱		국제교류처장	이유나
	교무처장(서울)	조성은		대외협력처장	가정준
	교무처장(글로벌)	김용애		정보지원처장	김세화
	학생·인재개발처장(서울)	제성훈	연구산학협력단장	박영철	
	학생·인재개발처장(글로벌)	최호성			

□ 자체평가연구위원회

직책	소속/직위	성 명
위원장	기획조정처장	이태욱
부위원장	평가감사팀장	원효식
위원/간사	평가감사팀	박민지
위원	평가감사팀	이누리
위원	평가감사팀	오승현



II. 평가결과

▣ 자체평가 결과 요약 (비교대학 평균 대비 백분율 비교)

S: 매우우수, A: 우수, B: 보통, C: 개선필요

평가영역	평가지표	타 대학 평균(A)	한국외대 (B)	타 대학 대비 실적 [(B-A)/A*100]	평가등급	
1. 대학경영	1.1. 발전계획 및 특성화	-	-	-	-	
	1.2. 기숙사 확보 현황(%)	21.13	18.08	-14.4	B	
	1.3. 강사 보수수준(원)	58,593	52,125	-11.0	B	
	1.4. 기술이전 수입	건당(천원)	38,706	68,641	77.3	S
		과학기술교수당(천원)	6,146	6,643	8.1	A
1.5. 과학기술교수당 산학협력 수익(천원)	85,358	48,240	-43.5	C		
2. 교육재정	2.1. 등록금 대비 교육비 환원율(%)	215.70	152.58	-29.3	B	
	2.2. 등록금 대비 장학금 지급률(%)	20.64	15.09	-26.9	B	
	2.3. 수익용 기본재산 확보율(%)	80.54	134.05	66.4	S	
	2.4. 세입 중 법인전입금 비율(%)	3.40	2.36	-30.7	B	
	2.5. 학생당 도서자료 구입비(천원)	185.46	86.57	-53.3	C	
3. 교육여건	3.1. 강사 담당 학점 비율(%)	69.10	68.43	-1.0	B	
	3.2. 전임교원 확보율	학생정원 기준(%)	81.82	86.20	5.3	A
		재학생 기준(%)	71.31	74.89	5.0	A
	3.3. 강의규모 적절성(점)	0.325	0.346	6.4	A	
	3.4. 재학생당 총 강좌수(%)	32.84	44.12	34.3	A	
	3.5. 성적분포 적절성(점)	0.182	0.195	7.2	A	
3.6. 해외대학과의 학점교류	파견(%)	1.34	2.78	107.7	S	
	유치(%)	1.98	2.34	17.9	A	
4. 교육성과	4.1. 정원내 신입생 총원율(%)	99.57	99.56	0.0	B	
	4.2. 정원내 재학생 총원율(%)	103.73	107.40	3.5	A	
	4.3. 중도탈락률(%)*	2.76	3.86	▽39.8	B	
	4.4. 외국인 유학생 중도탈락률(%)*	3.20	5.29	▽65.2	C	
	4.5. 졸업생 취업률	순수취업률(%)	69.41	65.16	-6.1	B
유지취업률(%)		87.69	85.94	-2.0	B	
5. 연구성과	5.1. 교원당 국내학술지 논문실적(편)	0.476	0.764	60.6	S	
	5.2. 교원당 국제학술지 논문실적(편)	0.637	0.226	-64.5	C	
	5.3. 교원당 저·역서 실적(편)	0.059	0.146	147.0	S	
	5.4. 교원당 교내연구비 수혜실적(천원)	9,579	6,750	-29.5	B	
	5.5. 교원당 교외연구비 수혜실적(천원)	136,415	25,745	-81.1	C	

※ S: 5개, A: 8개, B: 11개, C: 5개 지표(총 29개 지표)

※ 4.3. 및 4.4. 중도탈락률 지표는 실적 우세 시 △, 실적 열세 시 ▽ 표기함



Ⅲ. 종합 및 논의

1. 대학경영

□ 자체평가 결과

- 우리 대학은 ‘세계 수준의 글로벌 융복합 대학’을 비전으로 설정하고 <외대비전 2028>을 중장기 발전계획으로 수립하여 4차 산업혁명 시대에 지속 가능한 대학 발전을 위한 특성화 전략을 실현하고 있음
- 우리 대학의 기숙사확보율은 전체적으로 양호한 편이나, 서울캠퍼스 기숙 환경 개선 노력이 필요함. 강사 보수수준이 지속적으로 개선되고 있으며 대학과 기업 간 협력을 통해 산학협력 수익 및 기술 이전 수입을 창출하고 있음

□ 발전 방향

- 급변하는 미래사회를 탄력적으로 대응하기 위해 주기적으로 발전계획을 점검하고, 우리 대학 고유의 가치를 바탕으로 새로운 시대가 요구하는 특성화 방향을 모색해 나가야 할 것임
- 교육의 내실을 다지기 위하여 수익구조를 다각화할 필요가 있으며, 특히 우리 대학의 외국어 관련 고유지식을 활용하여 신규 사업을 발굴하고 정부 및 지방자치단체, 유관 기업 및 공공기관과의 협력을 확대해 나가야 할 것임

2. 교육재정

□ 자체평가 결과

- 법인 수익 구조 개선을 위하여 중장기 재정확보 계획을 수립, 추진한 결과 수익용 기본재산이 증가하고 대학의 법인전입금을 확대하는 등 법인의 책무를 다하고 있음
- 지속적으로 재정확보가 어려워짐에 따라 교육비 환원율과 장학금 지급률, 학생당 도서자료 구입비는 최근 3년간 감소 추세에 있음

□ 발전 방향

- 재정 수입 확대를 위해 정부 및 외부기관 협력을 통한 다양한 사업을 수주하고, 발전기금 및 수익 사업 확대, 연구 협력 확대를 통해 다양한 자원 확보를 모색할 계획임
- 재정건전성 제고를 통해 재원의 낭비를 막고 합리적인 자원 분배를 실시하여 경비를 절감하고 연구 학생경비 등의 교육비 투자를 강화할 필요가 있음

3. 교육여건

□ 자체평가 결과

- 코로나19로 인한 어려운 재정요건 속에서도 재학생 수 대비 충분한 강의를 개설하고 있으며, 강의 규모의 적절성 지수도 높은 수준으로 유지하고 있음
- 전임교원 수가 최근 3년간 감소함에 따라 전임교원 확보율 및 전임교원 강의 담당 비율이 감소하고 있으며, 겸임·초빙 교원의 확대에 따라 강사 담당 학점 비율이 감소함



- 코로나19로 인해 학생의 해외 교류가 어려워짐에 따라 파견 및 유치 교환학생 모두 전년 대비 크게 감소하였음

□ 발전 방향

- 대학 및 대학원 학제개편을 고려하여 장기적으로 교원 수급 계획을 수립하고, 학과별 특성에 따른 교원 채용 방식 개선을 통해 교원 수급을 안정화할 필요가 있음
- 코로나19에 따라 비대면 강의를 보편화되고 강의의 질이 확대됨에 따라 강의 규모를 합리화하여 효율적으로 운영하고, 온라인 환경을 바탕으로 교류프로그램을 운영하는 등 코로나 이후 시대에 부응하는 교육환경을 마련할 필요가 있음

4. 교육성과

□ 자체평가 결과

- 글로벌캠퍼스 추가모집을 실시하여 서울 주요대학 평균 수준의 정원내 신입생 충원율을 확보하고 있으며, 코로나19로 인해 최근 감소하고 있으나 주요대학 이상으로 정원내 재학생 충원율을 유지하고 있음
- 중도탈락률이 매년 증가하고 있으며, 특히 신입생 중도탈락률이 크게 증가하고 있어 학생의 만족도 향상을 위한 대안이 필요함
- 취업률 및 유지취업률이 매년 증가하는 추세이나 주요 대학 대비 낮은 수준으로 진로취업 프로그램을 확대하고 학생지원을 강화할 필요가 있음

□ 발전 방향

- 학생의 교육 만족도 향상을 위해 사회 수요와 대내외 환경 변화에 맞는 학제 개편을 추진하고 교육 인프라를 첨단화, 스마트러닝 환경 구축을 통해 개선된 교육환경을 제공할 필요가 있음
- 평생지도교수제 등을 활용하여 학생 지도를 강화하고, 대학원 진학, 창업, 국가고시 등 다양한 분야로 진로를 개발할 수 있도록 다방면의 지원이 필요함

5. 연구 성과

□ 자체평가 결과

- 전임교원 연구 성과 중 KCI급 논문이 57.4%인데 반해 SCI급 논문은 17.0%로 연구 성과가 KCI급 논문에 집중되어 있으며 주요 대학 대비 국제저명학술지 논문 성과가 미비함
- 인문사회계열 교원이 전체 교원의 80% 이상을 차지함에 따라 이공계열이 우세한 대학 대비 연구비 규모가 작으며, 특히 교외연구비는 주요대학 대비 큰 차이를 보이고 있음

□ 발전 방향

- '세계 수준의 글로벌 융복합 대학'이라는 비전에 맞추어 학문 분야를 다변화하고, 우수 연구 인력을 확보하여 양적, 질적으로 연구 성과를 확대할 필요가 있음
- 대학 부속 연구소 및 대학원 석·박사생 지원 확대를 통해 연구 기반을 강화하고, 교외연구비 수주 확대를 위하여 산학협력단의 행정지원 강화가 필요함

