

2020 한국외국어대학교
자체평가보고서(요약본)

2020. 12. 21.



한국외국어대학교
HANKUK UNIVERSITY OF FOREIGN STUDIES



2020 한국외국어대학교 자체평가보고서(요약본)

1. 서론

1. 자체평가의 목적

세계 각국은 국가 경쟁력 강화를 위하여 고등교육의 경쟁력을 확보하고 고등교육기관이 국제적 수준으로 도약할 수 있는 전략을 수립·추진하고 있다. 그 일환으로 다양한 유형의 고등교육 평가를 통해 대학교육의 질적 수준을 향상하기 위한 자율적인 노력이 경주되고 있다.

2000년대 이후 사회 전 분야에서 진행되고 있는 국제화는 국내 고등교육의 질을 세계 수준으로 끌어올려야 한다는 논의를 불러일으켰다. 대학은 세계 고등교육의 변화에 대해 적극적으로 대응하고 교육의 질 제고 및 경쟁력 강화를 위한 노력을 아끼지 말아야 한다. 이에 정부는 「고등교육법」에서 자체평가에 대한 근거를 마련하여 대학이 교육과 연구, 조직과 운영, 시설과 설비 등에 관한 사항을 스스로 점검하고 평가하여 그 결과를 공시하도록 규정하였다. 우리 대학은 법령에 따라 「자체평가규정」을 제정하고 2년마다 자체평가를 실시하였다.

2020년 대학수학능력시험 지원자 수가 처음으로 50만 명 이하로 감소하였다. 한국 고등교육은 학령인구의 가파른 감소와 더불어 COVID-19 이후 원격교육 보편화에 따른 국내외 대학 간 치열한 경쟁이라는 새로운 도전에 직면해 있다. 이에 우리 대학은 법령상 2년의 자체평가 주기를 금년도부터 매년 시행으로 전환하고자 한다. 이를 위해 교육부와 언론사 평가의 주요 지표를 바탕으로 자체평가 지표를 구성하였고, 평가 방식은 최근 3년간의 대학 운영 성과를 시계열 점검하고 경쟁대학으로 간주되는 서울 소재 5개 대학을 선정하여 비교 평가하였다. 이러한 자체평가는 강점은 특성화하고 약점은 면밀한 진단을 통해 개선함으로써 우리 대학의 역량을 세계적 수준으로 극대화하는 것을 목표로 하고 있다.

2. 자체평가의 내용

우리 대학 자체평가는 각종 대외평가(한국대학교육협의회 기관평가인증, 교육부 기본역량진단 등)의 평가 항목을 바탕으로 그 내용을 구성하였다. 자체평가는 대학 구성에 필수적인 평가준거(전임교원 확보율, 정원내 신입생 충원율, 정원내 재학생 충원율, 기숙사확보율, 교육비 환원율, 장학금 비율)를 포함하여 5개 영역, 26개 평가부문에 걸쳐 진행되었다.

자체평가 전 영역에 대한 평가는 「발전계획 및 특성화」 항목을 제외하고 모든 부분에 대하여 대학정보공시를 기반으로 한 정량평가의 결과이다. 정량평가는 평가부문별로 2018~2020년 공시자료를 활용하여 우리 대학 실적에 대한 시계열 분석을 실시하고, 2020년 공시자료를 기준으로 서울 소재 5개 사립대학¹⁾과의 비교 평가를 실시하였다.

자체평가는 전년 대비 시계열 증감 비교와 경쟁대학 평균 대비 비교평가를 실시하였다. 시계열 평가를 통해 지표 항목별 증감 추이 및 교육 자원 배분 현황을 파악하였다. 경쟁대학 비교 평가는 매우우수(S), 우수(A), 보통(B), 개선필요(C)로 세분화하여 각 지표 항목별 우리 대학의 강·약점을 분석하였으며 이를 통해 집중 관리 지표를 도출하고 학내 의견수렴 및 개선방안 논의를 위한 초석을 마련하였다.

1) 경희대학교, 서강대학교, 연세대학교, 이화여자대학교, 중앙대학교

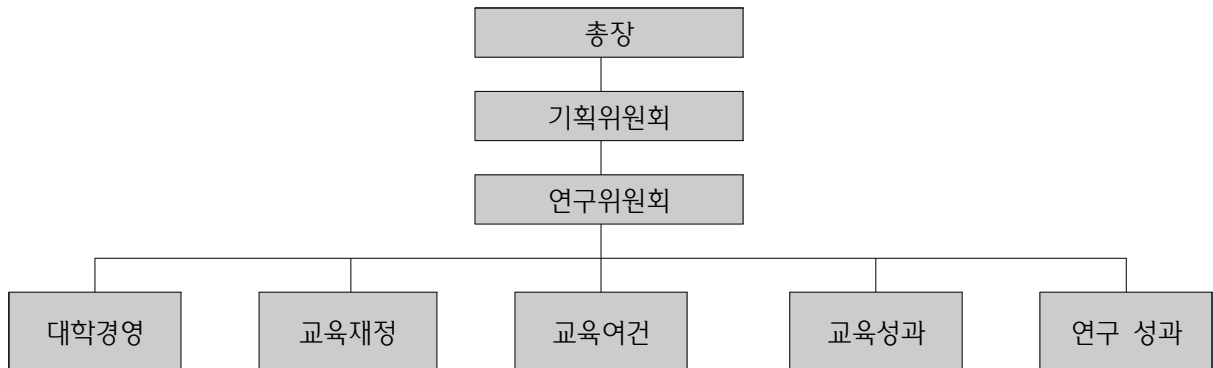


<2020년 자체평가 지표>

분야	지표명	기본역량지단	기관평가인증	언론사평가
1. 대학경영	1-1. 발전계획 및 특성화	○	○	-
	1-2. 기숙사 확보 현황	-	○	○
	1-3. 강사 보수수준	○	○	-
	1-4. 기술이전 수입	-	○	○
	1-5. 산학협력 수익	△	△	○
2. 교육재정	2-1. 등록금 대비 교육비 환원율	○	○	○
	2-2. 등록금 대비 장학금 비율	-	○	○
	2-3. 수익용 기본재산 확보 및 수익률	△	△	-
	2-4. 세입 중 법인전입금 비율	○	○	-
	2-5. 학생당 도서자료 구입비	△	○	○
3. 교육여건	3-1. 비전임교원 담당 학점 대비 강사 담당 학점 비율	○	-	-
	3-2. 강좌당 학생 수	○	△	○
	3-3. 재학생당 총강좌 수(신규)	○	△	-
	3-4. 성적분포	△	○	-
	3-5. 전임교원확보율(정원기준, 재학생 기준)	○	○	○
	3-6. 해외 대학과의 학점교류	-	-	○
3. 교육성과	3-1. 정원내 신입생 충원율	○	○	-
	3-2. 정원내 재학생 충원율	○	○	-
	3-3. 중도탈락률	-	-	○
	3-4. 외국인 학생 비율	-	-	○
	3-5. 졸업생의 취업률(유지취업률 포함)	○	○	○
5. 연구성과	5-1. 전임교원 1인당 국내학술지 논문 실적(KCI)	-	○	○
	5-2. 전임교원 1인당 국제학술지 논문 실적	-	○	○
	5-3. 전임교원 1인당 저역서 실적	-	○	○
	5-4. 전임교원 1인당 교내연구비 수혜실적	-	-	○
	5-5. 전임교원 1인당 교외연구비 수혜실적	-	○	○



3. 자체평가 조직 및 역할



평가 조직		역 할
자체평가기획위원회		<ul style="list-style-type: none"> 기본방향과 전략 수립 대학구성원의 인식 제고 및 참여 유도 자체평가결과에 따른 자문
자체평가연구위원회	집필 위원	<ul style="list-style-type: none"> 자체진단 평가시행과 진단 보고서 작성을 위한 자료수집 및 정리 자체평가보고서 집필 방향 설정 및 집필

□ 자체평가기획위원회

직 책	직 위	성 명	직 책	직 위	성 명
위원장	총 장	김인철	위 원	행정지원처장(서울)	곽선주
부위원장	부총장(서울)	윤석만		행정지원처장(글로벌)	김상헌
	부총장(글로벌)	신정환		입학처장	양재완
위 원	기획조정처장	이태욱		국제교류처장	이유나
	교무처장(서울)	나민구		대외협력처장	이재원
	교무처장(글로벌)	김용애		정보지원처장	김동식
	학생·인재개발처장(서울)	제성훈		연구산학협력단장	박영철
	학생·인재개발처장(글로벌)	최호성			



□ 자체평가연구위원회

직책	분과	소속	성명
위원장	총괄	기획조정처장	이태욱
부위원장	총괄	평가감사팀장	원효식
위원	대학경영	전략기획팀	구원희
위원	교육재정	전략기획팀	현낙승
위원	교육여건	평가감사팀	오승현
위원	교육성과	교육선진화팀	박민지
위원	연구성과	평가감사팀	이누리
간사	총괄	평가감사팀	오승현

4. 자체평가 추진 일정

단계	일정	추진내용
사전준비 및 기본계획 수립	2020. 11월	- 자체평가 기본 계획 수립 - 평가항목 결정 및 기초데이터 수집
평가진행 및 결과보고	11. 19.(목)	- 자체평가연구위원회 1차 회의
	11. 19.(목) - 11. 27.(금)	- 영역별 평가자료 분석 및 추가 자료 확보 - 영역별 자체평가보고서 초안 작성
	11. 27.(금) - 12. 4.(금)	- 영역별 보고서 검토 및 보완
	12. 4.(금) - 12. 9.(수)	- 보고서 수정 및 보완
	12. 9.(수)	- 자체평가연구위원회 2차 회의
	12. 9.(수) - 12.14.(월)	- 자체평가연구위원회 2차 수정보완
	12. 14.(월) - 12.16.(수)	- 자체평가보고서 기획위원회 검토
	12. 17.(목) - 12.18.(금)	- 자체평가연구위원회 3차 최종보완
최종확정	12. 21(월)	- 자체평가보고서 확정 및 내부결재
평가자료 대외공시	12. 24(목)	- 대교협 제출 및 홈페이지 공시



II. 평가결과

▣ 자체평가 결과 요약 (대학 자체증감)

평가영역	평가부문	2018년	2019년(A)	2020년(B)	증감(B-A)	
1. 대학경영	1.1 발전계획 및 특성화	-	-	-	-	
	1-2. 기숙사 확보 현황	16.1	17.9	19.6	+1.7	
	1-3. 강사 보수수준	48,427	48,440	48,748	+308	
	1.4 기술이전 수입	건당 수입(천원)	92,400	50,277	265,267	+214,990
		과학기술교원당 수입(천원)	4,863	6,880	17,114	+10,234
	1.5 산학협력 수익 (과학기술 교원당)	36,278	51,808	64,825	+13,017	
2. 교육재정	2.1 등록금 대비 교육비 환원율	162.9	158.1	153.6	-4.5	
	2.2 등록금 대비 장학금 비율	17.3	16.7	16.2	-0.5	
	2.3 수익용 기본재산 확보율	97.7	120.5	119.3	-1.2	
	2.4 세입 중 법인전입금 비율	0.55	2.08	0.58	-1.5	
	2.5 학생당 도서자료 구입비(천원)	119.95	115.73	114.41	-1.32	
3. 교육여건	3.1 비전임교원 담당 학점 대비 강사 담당 학점비율	88.4	77.7	69.6	-8.1	
	3.2 전임교원 확보율	학생정원 기준	90.99	90.36	88.54	-1.82
		재학생 기준	79.02	76.77	77.54	+0.77
	3.3 강의규모 적절성	0.473	0.468	0.345	-0.123	
	3.4 (신규)재학생당 총 강좌수	53.0	44.1	44.4	+0.3	
	3.5 성적분포(성적분포의 적절성 지수)	0.402	0.405	0.409	+0.004	
	3.5 해외대학과의 교류현황	OUTBOUND	10.67	10.34	9.56	-0.78
INBOUND		3.99	4.28	4.69	+0.41	
4. 교육성과	4.1 정원내 신입생 충원율	99.2	98.6	99.6	+1.0	
	4.2 정원내 재학생 충원율	108.6	108.6	108.2	-0.4	
	4.3 중도탈락률	2.9	3.2	3.5	▽0.3	
	4.4 외국인 학생 중도탈락률	5.30	3.92	4.93	▽1.01	
	4.5 졸업생 취업률	순수취업률	64.13	60.13	63.68	+3.55
		유지취업률	88.70	88.59	90.20	+1.61
5. 연구성과	5.1 전임교원 1인당 국내(KCI)학술지 논문실적	0.810	0.799	0.739	-0.06	
	5.2 전임교원 1인당 국제(SCI급)학술지 논문실적	0.235	0.233	0.212	-0.021	
	5.3 전임교원 1인당 저·역서 실적	0.151	0.143	0.140	-0.003	
	5.4 전임교원 1인당 교내연구비 수혜실적(천원)	6,248	5,101	5,619	+518	
	5.5 전임교원 1인당 교외연구비 수혜실적(천원)	28,798	19,719	23,602	+3,883	

※ 중도탈락률, 외국인 학생 중도탈락률은 기준대비 수치가 높을 경우 ▽로, 낮을 경우 △로 표기함



▣ 자체평가 결과 요약 (비교대학 평균 대비)

S: 매우우수, A: 우수, B: 보통, C: 개선필요

평가영역	평가부문	비교대학 평균(A)	한국외대(B)	차이(B-A)	평가결과	전년결과	
1. 대학경영	1.1 발전계획 및 특성화	-	-	-	-	-	
	1-2. 기숙사 확보 현황	22.0	19.6	-2.4	B	B	
	1-3. 강사 보수수준	58,368	48,748	-9,620	C	C	
	1.4 기술이전 수입	건당 수입(천원)	37,003	265,267	+228,264	S	S
		과학교육원당 수입(천원)	6,295	17,114	+10,819	S	A
	1.5 산학협력 수익(천원)	86,988	64,825	-22,163	B	C	
2. 교육재정	2.1 등록금 대비 교육비 환원율	217.9	153.6	-64.3	C	C	
	2.2 등록금 대비 장학금 비율	20.5	16.2	-4.3	C	C	
	2.3 수익용 기본재산 확보율	63.1	119.3	+56.2	A	A	
	2.4 세입 중 법인전입금 비율	2.76	0.58	-2.18	C	B	
	2.5 학생당 도서자료 구입비(천원)	191.83	114.41	-77.42	C	C	
3. 교육여건	3.1 비전임교원 담당 학점 대비 강사 담당 학점비율	67.7	69.6	+1.9	A	S	
	3.2 전임교원 확보율	학생정원 기준	84.13	88.54	+4.41	A	A
		재학생 기준	74.52	77.54	+3.02	A	A
	3.3 강의규모 적절성	0.324	0.345	+0.021	S	S	
	3.4 (신규)재학생당 총 강좌수	33.4	44.4	+11	S	-	
	3.4 성적분포(성적분포의 적절성 지수)	0.310	0.409	+0.099	S	S	
	3.5 해외대학과의 교류현황	OUTBOUND	4.40	9.56	+5.16	S	S
INBOUND		6.01	4.69	-1.32	B	B	
4. 교육성과	4.1 정원내 신입생 충원율	99.5	99.6	+0.1	A	C	
	4.2 정원내 재학생 충원율	105.9	108.2	+2.3	A	S	
	4.3 중도탈락률	2.58	3.50	▽0.92	C	C	
	4.4 외국인 학생 중도탈락률	4.25	4.93	▽0.68	B	A	
	4.5 졸업생 취업률	순수취업률	67.45	63.68	-3.77	B	C
유지취업률		90.72	90.20	-0.52	B	B	
5. 연구성과	5.1 전임교원 1인당 국내학술지 논문실적	0.488	0.739	+0.251	S	A	
	5.2 전임교원 1인당 국제학술지 논문실적	0.616	0.212	-0.404	C	A	
	5.3 전임교원 1인당 저·역서 실적	0.065	0.140	+0.075	S	B	
	5.4 전임교원 1인당 교내연구비 수혜실적(천원)	9,638	5,619	-4,019	C	B	
	5.5 전임교원 1인당 교외연구비 수혜실적(천원)	130,601	23,602	-106,999	C	C	

※ 중도탈락률, 외국인 학생 중도탈락률은 기준대비 수치가 높을 경우 ▽로, 낮을 경우 △로 표기함



지표별 세부결과는 분량 관계상 생략



III. 종합 및 논의

1. 대학경영

□ 자체평가 결과

- 우리 대학은 '세계 수준의 글로벌 융복합 대학'을 비전으로 설정하고 <외대비전 2028>을 중장기 발전 계획으로 수립하여 4차 산업혁명 시대에 지속 가능한 대학 발전을 위한 특성화 전략을 실현하고 있음
- 교사 시설을 적극적으로 활용하여 학생의 정주여건인 보장했으며 강사 보수수준을 개선하기 위한 노력을 지속적으로 기울이고 있으며 기업-대학 간 협력을 통해 산학협력 수익 및 기술이전 수입을 확대함

□ 발전 방향

- 융합인재대학(Ingenium College of Convergence Studies)을 신설하는 등 글로벌 융복합 관련 학제를 개편하고 권역별, 지역별 융합학문 연구체계를 정비했으며 우리 대학의 강점인 글로벌 교류 및 학술 네트워크 지원 프로그램을 확대할 예정임
- 정부지원사업(SW중심대학 등)으로 도출된 연구결과물을 활용하여 AI분야 특허 발굴 및 기술이전을 확대하고 어학-공학 간 융복합 기술이전 성과를 도출해낼 수 있도록 제도적 지원을 완비하고자 함

2. 교육재정

□ 자체평가 결과

- 외국어교육 프로그램을 고도화하여 수익사업 모델을 확대하고 정부사업 재정지원, 법인전입금, 기부금 수입 등 교육 재정을 다변화하였으며 신규 사업 타당성 분석, 법령상 위원회의 예산 심의·자문을 통해 예산을 합리적으로 편성·집행하여 교육과 연구 활동의 효율성을 증진함
- 지표 항목 중 교육비 환원율, 장학금 비율, 도서자료 구입비 실적은 소폭 감소했으나 대학기본역량진단 지표인 교육비 환원율, 법인전입금 비율의 경우 정부 평가 만점 기준을 상회하고 있음

□ 발전 방향

- 신규 연구사업 수주를 통한 산학협력단 전입금 비중을 확대하고 장학금 통합관리 체계를 정비하여 효율적으로 장학금을 집행하여 교육만족도를 제고할 예정임
- 재정 수입 다변화를 위한 교육 수익사업 모델을 개발하여 교육과 연구지원을 위한 안정적인 재원을 확보해나갈 계획임

3. 교육여건

□ 자체평가 결과

- 효과적인 외국어 학습을 위한 소규모 강좌 개설, 교육여건 보장을 위해 강의규모 적절성 지수를 높은 수준으로 유지하였으며 수업 상대평가 학점비중 원칙을 고수하여 성적분포가 적절한 수준으로 유지되고 있음
- 학과별 편제와 퇴임 예정 인원을 대학 법인과 공유하여 효율적인 교원 채용 계획을 마련하였으며, 강사 강의담당 학점 비율이 주요대학 대비 높아 경쟁력 있는 교수·학습 여건을 갖추고 있음
- 재학생의 해외대학 수학기회를 충분히 제공하여 높은 해외교류 비율을 유지하고 있으며 외국 대학 유학생의 유치 교류 실적이 매년 개선됨



□ 발전 방향

- 코로나 사태 이후 증가된 비대면 강의 수요에 부합하여 온라인 강의 규모를 확대하고 효율적 강의 통폐합 조건을 마련하여 강의 규모 적절성을 유지해 나갈 예정임
- 포스트 코로나 시대에 변화된 해외 교류 환경에 적응하기 위해 온라인 교류 시스템을 구축하고 대학 간 비대면 컨퍼런스 개최를 통해 협력체계를 강화하는 등 안정적인 교육 여건을 유지할 계획임

4. 교육성과

□ 자체평가 결과

- 급변하는 교육 환경과 미래형 교육 수요에 부합하는 융합인재대학을 신설하여 신입생 충원율을 예년 수준으로 유지하였으며, 학생 교육성취도와 만족도의 지속적 관리를 통해 재학생 충원율이 향상됨
- 입학 후 졸업까지 학습 주기별 학습·생활·진로 지도를 체계적으로 지원하고 사전조사와 정책연구를 기반으로 다양한 학생지원 프로그램을 개발 운영하여 중도 탈락생을 방지하고 졸업 후 취업과 창업으로 이어지도록 부서 간 유기적으로 학생 관리를 진행하고 있음

□ 발전 방향

- 4차 산업혁명 인재상에 부합하는 미래 첨단 분야 인재 양성을 위하여 첨단사이언스 학과를 준비하고 있으며 온라인 플랫폼을 구축하여 온·오프라인 홍보 활동 강화할 예정임
- 교과·비교과 통합 관리 시스템을 개발하여 생애 주기별 맞춤 교육 지원을 보장하고 환류 체계를 구축하여 장기적 교육성과를 제고할 것임

5. 연구 성과

□ 자체평가 결과

- 국내외 논문 및 저역서 실적은 소폭 감소했으나 정부 재정지원 사업 수주 확대로 교원당 연구비 수혜실적은 증가함
- 교원 승진·승급 요건을 강화하고 연구실적과 교원업적평가 규정을 정비하여 논문 실적 제고를 유도하였으며, 교외 연구비 수주를 장려하여 인문한국플러스(HK+) 등 다수의 정부 연구 사업을 수주함

□ 발전 방향

- 국내외 최신 연구 동향 확산과 연구 성과의 질적 분석을 위해 학술연구 분석 솔루션(Clarivate Analytics - InCites)을 구매하여 우수 연구 실적에 대한 차등적 보상체계를 구축하고 연구 우수자 인센티브를 확대하는 지원 정책을 단계적으로 시행할 계획임

